

# OBJECTIF 2020: INÉGALITÉ

est une exposition née, en cette année ronde et symbolique, de l'urgence à questionner l'égalité réelle entre les femmes et les hommes dans les différentes sphères de la société : à l'université, dans la vie quotidienne, professionnelle, sportive ou politique.

Nous, personnels et étudiant·es des établissements de l'Université Paris-Saclay, vous proposons donc de parcourir la vie quotidienne des femmes. Une opportunité de (re)découvrir des faits et des situations anachroniques qui perdurent. Pourquoi ?

Depuis 1907 et la loi qui accorde aux femmes mariées la libre disposition de leur salaire jusqu'à 2019 et le décret relatif au calcul de l'Index de l'égalité femmes-hommes, on ne peut nier le chemin parcouru et les évolutions sans retour dans la lutte contre les violences sexistes et sexuelles et la promotion des droits des femmes à l'éducation, au vote et à l'éligibilité, au divorce, à la contraception, à l'avortement, au travail, etc.

Cependant, les chiffres et les actes parlent d'eux-mêmes ou plutôt crient haut et fort les inégalités persistantes ici et ailleurs : les écarts de salaires, les violences faites aux femmes, le sexisme ordinaire, le plafond de verre ou le plancher collant, multiples illustrations malheureusement tellement actuelles de la « valence différentielle des sexes » conceptualisée par la grande anthropologue Françoise Héritier.

Alors, pourquoi 2020 ne serait pas l'avènement d'une nouvelle ère qui ouvrirait la voie vers un changement de paradigme, avec des femmes et des hommes prêts à ne plus accepter l'inacceptable et à relever ensemble les défis d'un combat pour une société plus juste ?

**Sarah Boratav**

Cheffe de projet Egalité-Diversité, Université Paris-Saclay

## CATEL MULLER

diplômée des Arts décoratifs de Strasbourg, débute en 1990 une carrière de dessinatrice de presse et d'illustratrice, avec une centaine d'ouvrages à son actif dont la série « Le monde de Lucrèce ». En 2000, avec son héroïne « Lucie », Catel Muller ouvre la voie à une certaine bande dessinée féminine, volontiers féministe. Depuis, elle s'est fait la spécialiste de portraits de femmes remarquables et ses biographiques, comme celles de Kiki de Montparnasse, Olympe de Gouges, Joséphine Baker ou Benoîte Groult, sont traduites en plusieurs langues et récompensées de prix prestigieux. Couronnée en 2018 du Grand prix belge de la Bande Dessinée Diagonale - Rossel pour l'ensemble de son œuvre, Catel Muller s'est imposée en ce début du 21<sup>ème</sup> siècle comme l'une des autrices majeures de la bande dessinée internationale.

Catel Muller et l'Université Paris-Saclay se sont engagées dans une collaboration depuis 2016 en créant des expositions originales afin de sensibiliser un public large à l'égalité et la lutte contre les stéréotypes. Ces différentes créations : « Olympe -Benoîte, deux époques, deux parcours pour l'égalité », « Sexisme pas notre genre », « Les métiers ont-ils un sexe ? » sont accessibles à tous et toutes et partagées sans conditions avec les établissements d'enseignement supérieur ou secondaires, des collectivités territoriales, des médiathèques, des hôpitaux, etc.



# VIE POLITIQUE par Cotel



En France, la part des femmes élues est de 31 % à l'Assemblée nationale, et de 32 % au Sénat. Sur 193 pays dans le monde, 16 femmes dirigent un État ou en sont 1er ministre.

ONU Femmes, 2017



Les femmes en politique sont confrontées au sexisme : du chahut ou des interruptions lors de la prise de parole aux agressions sexistes et sexuelles, en passant par les intimidations, les comportements paternalistes, les insultes, ou le harcèlement.

Haut Conseil à l'Égalité entre les Femmes et les Hommes, 2019



Bien qu'il puisse toucher tout le monde, les cibles du cyberharcèlement sont souvent les femmes. Le web est la porte ouverte aux propos misogynes et à des attaques sexistes et sexuelles.



La parité qualitative questionne la répartition des délégations qui demeure stéréotypée : la jeunesse et la famille aux femmes, les finances et le développement économique aux hommes (...).

Haut Conseil à l'Égalité entre les Femmes et les Hommes, 2016

# VIE PROFESSIONNELLE par Catel



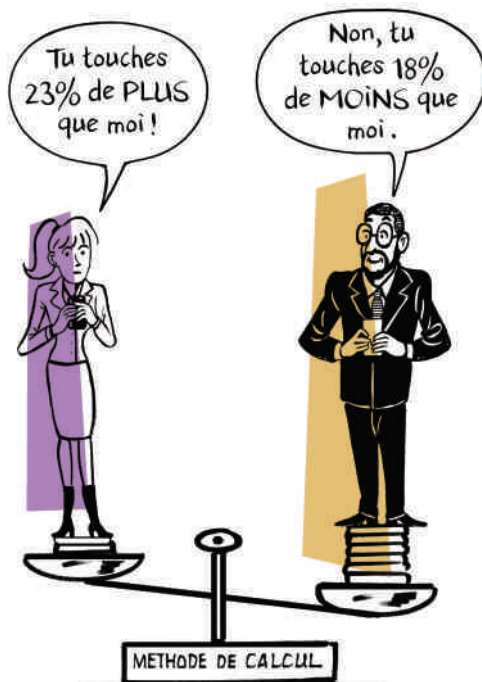
Le masculin ne l'a pas toujours emporté sur le féminin en grammaire. Ce sont les réformes des grammairiens et lexicographes qui ont imposé cette règle. « La société médiévale connaît des jongleresses, baronesses, empresses, chevalresses, moineses, clergesses (...). La répartition féminin-masculin est alors de règle partout ».

Eliane Viennot, « Le langage inclusif, pourquoi, comment ? »



Les biais de sexe sont des biais décisionnels, c'est-à-dire la mise en œuvre d'un schéma de pensée conduisant à formuler un jugement inopérant ou discriminatoire, à raison du sexe.

[www.egalite-femmes-hommes.gouv.fr](http://www.egalite-femmes-hommes.gouv.fr)



Les femmes perçoivent en moyenne 81,5% du salaire des hommes OU les hommes touchent en moyenne un salaire supérieur de 22,8% à celui des femmes.

Observatoire des Inégalités, 2019



La population à temps partiel est à plus de 80% féminine. En France, 4% des congés parentaux sont pris par des pères.

OCDE, 2016

# VIE QUOTIDIENNE par Cotel

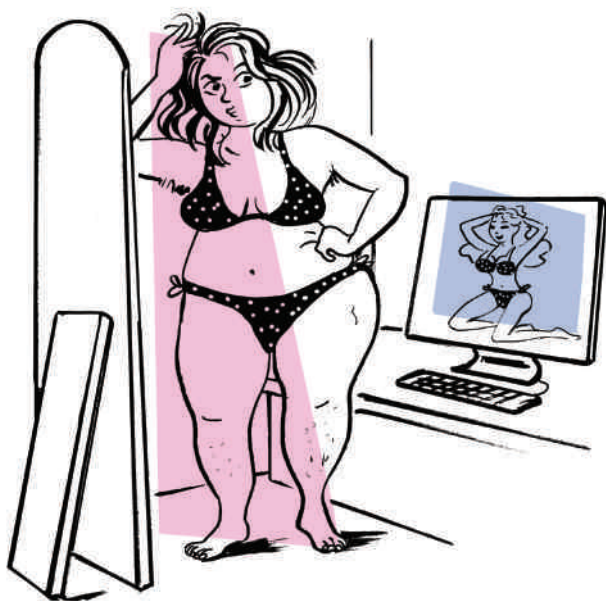


Les femmes consacrent 3 h 26 par jour aux tâches domestiques (ménage, courses, soins aux enfants, etc.) contre 2 h pour les hommes.

Observatoire des inégalités, 2016



La contraception est encore majoritairement « une affaire de femmes » avec une charge mentale associée: RV médecin, choix contraceptif, renouvellement ordonnance, suivi médical... Aujourd'hui, on compte seulement 2 moyens de contraception pour les hommes contre au moins 12 pour les femmes.



À chaque époque son diktat de beauté, mais une constante pour les femmes: l'injonction sur leurs corps. 86% des opérations mondiales de chirurgie plastique sont pratiquées sur des femmes.

Atlas des femmes, Joni Seager, 2019



La taxe rose, désigne une différence de prix entre les produits et services étiquetés pour femme et ceux étiquetés pour homme, au détriment des consommatrices.



# VIE UNIVERSITAIRE par Catel



Le plafond de verre renvoie aux « freins invisibles » qui bloquent les carrières des femmes et leur accès aux responsabilités. En France, 17% de femmes sont présidentes d'université.

MESRI, 2019



Le « Manspreading » et ses déclinaisons (maninterrupting, mansplaining...) désignent autant d'attitudes « d'étalement masculin », dans les transports, les médias, entre collègues, au travail ; etc.



Les 3 grands prix scientifiques décernés en France de 2000 à 2018 ont attribué 86% de leur distinction à des hommes.

MESRI, 2019

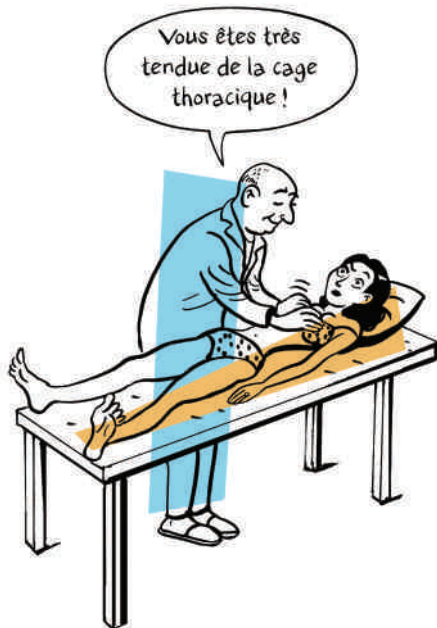


Homophobie : désigne les manifestations de mépris, rejet, et haine envers des personnes, des pratiques ou des représentations homosexuelles ou supposées l'être.

[www.sos-homophobie.org](http://www.sos-homophobie.org)



# VIE SPORTIVE par Cotel



Sarah Abitbol, Béatrice Dumur, Anne Bruneteaux (patinage), Elisabeth Drouet (natation) Isabelle Demongeot (tennis), et des centaines de sportives, toutes ont parlé: on commence à les entendre.



« Ah, elle a beaucoup de charme, Valentina, comme Monica Bellucci, mais avec moins de poitrine »

Commentaire sexiste entendu lors des Jeux olympiques d'hiver de Sochi, 2014



Les 16 équipes masculines éliminées lors de la Coupe du monde 2014 de football ont empoché chacune 7 millions d'euros, soit plus que l'équipe féminine championne du monde.

Atlas des femmes, Joni Seager, 2019



Pour augmenter la médiatisation et les recettes de leur club, certains dirigeants n'hésitent pas à jouer la carte de « l'esthétisme », en imposant la jupe à leurs sportives.

